

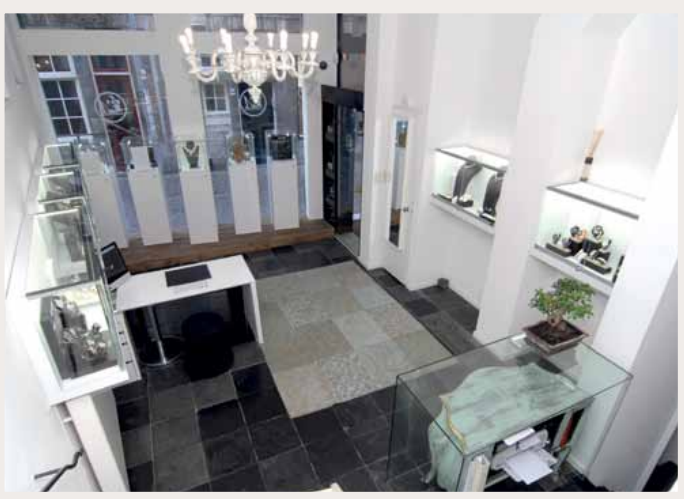
**SYSTEM  
VITRINE**

**INDIVIDUELL.**  
Das ist kein 08/15-Standard, den sich Ladenbauexperte Müller-Kälber für diese Juwelierversäufsräume hat einfallen lassen, sondern das sind perfekte Lösungen in puncto Vitrine und Beleuchtung.

MÜLLERKÄLBER IST SPEZIALIST FÜR VITRINEN UND BELEUCHTUNG

# SO MUSS LADENBAU AUSSEHEN

## 1 | ETOILE, MAASTRICHT



Zum edlen Look mit Kronleuchter und Granitboden des Juweliersgeschäfts Etoile in Maastricht hat Ladenbauspezialist MüllerKälber die Wände in Sichthöhe mit Glasvitrinen ausgestattet. Außerdem zeigen fünf Standvitrinen im bis zum Boden reichenden Schaufenster weitere Schmuck-Highlights.

## 2 | FISCHER, BADEN-BADEN



Maßgeschneidert sind auch die Vitrinen samt LED-Beleuchtung bei Juwelier Fischer in Baden-Baden. Das verbindende Element ist ein farblich abgestimmter, leicht erhöhter Sockel am Boden. Die Innenraumvitrine ist von allen Seiten leicht umgehbar und hat ebenfalls eine LED-Beleuchtung, die den Schmuck angemessen präsentiert.

## 3 | NAVRATIEL, GÖRLITZ



Bei der Juwelieria Navratiel in Görlitz wurde das Markenproblem von MüllerKälber optimal gelöst. Die Swarovski-Vitrine wurde homogen in die übrige Inneneinrichtung des Geschäfts integriert. Dadurch wird die Marke einerseits groß präsentiert, andererseits wirkt es so, als würde der Lieferant keinen dominierenden Einfluss nehmen.

## 4 | NAVRATIEL, GÖRLITZ



Auch die Präsentation der Schmuckmarke Thomas Sabo wirkt trotz der Vitrinengröße an exponierter Stelle dezent. Sie ist kein aufdringlicher Fremdkörper im Raum, sondern passt perfekt zu den anderen Möbeln. Das Geschäft behält so seinen eigenen Charakter.